

العائد الاجتماعى و الاقتصادى للمبادرات

The social and economic returns of initiatives

تاريخ التسليم ٢٠٢٤/١/٢٣
تاريخ الفحص ٢٠٢٤/٢/٨
تاريخ القبول ٢٠٢٤/٢/٢٣

إعداد

سارة ماهر راشد محمد

Sara Maher Rashid Mohammed
sara.mohamed@social.aun.edu.eg

العائد الاجتماعي و الاقتصادي للمبادرات

اعداد وتنفيذ

سارة ماهر راشد محمد

ملخص البحث:

ظهر في الآونة الاخيرة دور القطاع التطوعي، أو ما يسمى " بالقطاع الثالث" في إكمال الدور الذي تقوم به الجهات الحكومية المصرية ومؤسسات القطاع الخاص، حيث يقوم بتخفيف العبء عن كاهل الحكومة في تقديم خدمات الرعاية الاجتماعية، والاقتصادية، والطلابية، بالإضافة إلى قدرته على التنسيق مع المؤسسات الأهلية والأجهزة الحكومية. طالما كانت الريادة والمبادرة مطمح وهدف لكل من أراد أن يطور نفسه، وإن يقدم شيئاً لمجتمعه، لكن في كثير من الأحيان بقيت الريادة والمبادرة شعارات يرددها البعض من المسؤولين، أو من كبار السن، ويطالبون الشباب بها، دون تمكينهم من المهارات والمعارف التي تلزمهم للنجاح، بل كانت النظرة للبعض منهم هي التعامل مع الشباب كمصدر للمشكلات والأزمات والأعباء.

فالمبادرات هي مثل الينابيع والسيول الصغيرة، تبدأ من نقطة معينة - وهي بداية المبادرة. حين تبدأ بالتدفق تروي البيئة المحيطة بها، ولكن اين تصب؟ ماذا يحدث إذا كانت كل مبادرة لوحدها هل تجف مثل السيول؟ وبما أن المبادرة بطبيعتها "صغيرة" فهي ستلمس حياة عدد محدود من الأشخاص بشكل متعمق.

وتعتبر المبادرات التي تقوم بها الدولة المصرية تحت رعاية الرئيس عبدالفتاح السيسي، في مقدمة الأعمال التنموية والاهتمامات الرئاسية التي تعمل على توفير سبل الراحة والحياة للمواطن المصري من بنية تحتية ومراكز ومستشفيات وغيرها من الخدمات التي تقدمها هذه المبادرات الرئاسية، وتتخذ الدولة المصرية من المبادرات الطريق للوصول إلى كل مواطن مصري في كل أنحاء الجمهورية، ولم تقتصر المبادرات على حياة كريمة فقط بل أصبحت لكل وزارة مبادراتها التي تعمل من خلالها إلى توصيل رسائلها أو خدماتها إلى المواطن المصري سواء في الداخل أو الخارج.

الكلمات المفتاحية: المبادرات، العائد الاجتماعي، العائد الاقتصادي.

The social and economic returns of initiatives

Abstract

The role of the volunteer milk sector, or the so-called "third sector", has recently appeared in its role played by government officials for private drinking, as it reduces the burden on the government in providing social, modern, and student welfare services, in addition to continuing to work with organizations. Nigerian.

Leadership and initiative have always been a pursuit and a goal for everyone who wants to develop themselves and offer something to their society, but often times leadership and initiative share slogans chanted by members of the two groups, or from the age group, and they demand of the youth, without equipping them with the skills and knowledge that they need to succeed, but rather The view of some of them was to treat young people as a source of forms, crises and medicines.

Initiatives are like small springs and torrents, starting from a certain point – the beginning of the initiative. When it starts flowing, it quenches the surrounding environment, but where does it pour? What happens if all initiatives alone dry up like torrents? Since the initiative is “small” in nature, it will touch the lives of a limited number of people in a mathematical manner

It believes that it supports the Egyptian state, under the auspices of President Abdel Fattah El-Sisi, in combating the various developmental works and revolutionary aspirations that work to provide citizen support to support the Egyptians from underground foundations, centers and hospitals and other services that support these presidential initiatives, and the state takes assistance from the initiative on the way to every Egyptian citizen in All over the republic, and no one initiated a decent life without each minister having her own messages that she works to deliver or services to understand the Egyptian, whether at home or abroad.

Keywords: Initiatives, social return, economic return

أولاً: مشكلة الدراسة:

فرضت قضية التنمية نفسها على المجتمع المصري في ظل التحديات الهائلة التي فرضتها متطلبات العولمة في مطلع القرن الحادي والعشرين والتي نتج عنها تحديات هائلة في كافة الجوانب الاجتماعية والاقتصادية والثقافية والتكنولوجية والسياسية والتي تتطلب تعبئة كافة الجهود لمقابلة الحاجات الاجتماعية والاقتصادية وحل مشكلات المجتمع من أجل النهوض به على كافة المستويات، فالجهود المخططة تستهدف تحسين ظروف معيشة أفراد المجتمع من واقع اجتماعي واقتصادي وسياسي معين إلى واقع آخر أفضل منه (خزام ، منى عطية ، ٢٠١١ ، ص ٢١٥).

تؤدي في الاغلب جميع السياسات الحكومية الى احداث تكاليف وعوائد، وتنتشر هذه التكاليف والعوائد عموما عبر المجتمع لخلق الراحين (اولئك الذين يستفيدون من سياسة معينة) والخاسرون (اولئك الذين يتضررون من سياسة معينة) ولفهم ما اذا كانت سياسة ما هي الامثل (أى افضل من الوضع الراهن وافضل من السياسات البديلة) نحن بحاجة الى تحديد الراحين والخاسرين من السياسة المقترحة، ومن ثم حساب صافي التكاليف على الخاسرين، ان عملية تحديد الراحين والخاسرين من سياسة ما وحساب ومقارنة التكاليف والعوائد هو ما يعرف بتحليل التكلفة مقابل العائد Anderson, S. , 2022, p-p, (203-206):

فهناك اعتراف متزايد بضرورة ايجاد طرق أفضل لتفسير القيمة الاجتماعية والاقتصادية والبيئية المتأتبة عن الأنشطة التي نقوم بها قد تختلف اللغة " تأثير"، "عائد"، "منفعة"، "قيمة"، لكن الأسئلة حول ما هو الفرق الذي نحدثه وما هي نسبته تبقى ذاتها، ويشهد فهم هذه القيمة الأشمل وإدارتها اهتماما متزايدا من القطاعين العام والخاص على حد سواء وهذا الأمر صحيح سواء أكانت منظمات المجتمع المدني تعمل على خلق قيم أو الحكومات تدعو الى تكليف القيام بأنشطة والاستثمار فيها لخلق قيمة اجتماعية، أو

المستثمرون يسعون الى ضمان احداث استثماراتهم فرقا ملحوظا في المجتمع، أو اعتراف الشركات الخاصة بالخاطر والفرص على حد سواء في تأثيرات عمليات التشغيل الأشمل (هال جبرين ، ٢٠٢٣).

في ضوء ما سبق يمكن تحديد مشكلة الدراسة فيما يلي " أثر العائد الاجتماعي والاقتصادي للمبادرات الرئاسية المقدمة بمحافظه أسيوط، وكذلك تحديد المبادرات الرئاسية القائمة بمحافظه أسيوط، ثم التوصل إلى المعوقات التي تواجه تنفيذ تلك المبادرات والاجراءات الواجب اتخاذها لتفعيل تلك المبادرات، وأخيرا التوصل إلى تصور مقترح يمكن من خلاله تفعيل المبادرات الرئاسية القائمة بمحافظه أسيوط"

ثانياً: الدراسات السابقة:

تعتبر مرحلة الاطلاع على الدراسات السابقة مرحلة مهمة في مختلف البحوث، في كل التخصصات وبالأخص العلوم الاجتماعية فالبحث العلمي في علم الاجتماع عملية تراكمية، فهو لا يبدأ من فراغ، بل يبدأ من حيث انتهى الآخرون، وربما تكون نقطة النهاية هي نفسها بداية البحث الجديد، فمن خصائص الظاهرة الاجتماعية أنها تراكمية اي أنها تنشأ بنشأة المجتمعات الإنسانية وتتطور مع تطور المجتمع فكل خطوة من خطوات البحث لا بد أن تتأثر بالدراسات السابقة، فالاطلاع على تلك الدراسات يعد من المصادر المهمة في اختيار مشكلة البحث (شفيق، ٢٠٠٢، ص ٢٨).

المحور الأول: دراسات تناولت العائد الاجتماعي والعائد الاقتصادي:

(١) دراسة اسلام عبدالعزيز عبد العظيم عام

٢٠١٩ م

استهدفت قياس العائد الاجتماعي لبرامج تأهيل الشباب لسوق العمل، توصلت الدراسة إلى أن أثبتت صحة الفرض القائل من المتوقع أن يكون مستوى تحقيق العائد الاجتماعي لبرامج تأهيل الشباب لسوق العمل مرتفعاً (عبد العظيم، ٢٠١٩)

(٢) دراسة سمر ابراهيم عبدالمبدي عام ٢٠١٩ م استهدفت قياس العائد الاجتماعي لبرنامج التعليم المجتمعي بمحافظة أسيوط، توصلت الدراسة إلى تمكين الطلاب من الإسهام في تحقيق التغير الاجتماعي في المجتمع (عبدالمبدي ، ٢٠١٩).

(٣) دراسة عصام محمد طلعت ، محمود نورالدين قبيصي ٢٠٢٠ م استهدفت الدراسة معالجة أشكال ضعف وهشاشة الاوضاع التي تواجهها الأسر في المناطق الفقيرة، وتوصلت الدراسة إلى ضرورة اهتمام البرنامج بتوفير الخدمات الصحية والتعليمية للفئات المستهدفة (طلعت ، ٢٠٢٠).

(٤) دراسة عزة زيدان محمود غانم عام ٢٠٢٠ م استهدفت تقدير العائد الاجتماعي لمشروع الطاقة المتجددة (البيوجاز) في تنمية الأسر الريفية بمحافظة أسيوط، توصلت إلى أن دراسة العائد الاجتماعي لمشروع الطاقة المتجددة بقوة نسبية (٧٥%) وجاءت الأغلبية العظمى للبيوجاز في التقليل من مشاحنات الطاقة والتي بلغت بمتوسط مرجح (٢.٣٨%) وجاء أقل نسبة الاخير يوفر البيوجاز أعباء المصروفات للأسر الريفية بمتوسط مرجح قدره (١.٥٢%) (غانم، عزة زيدان محمود، ٢٠٢٠).

(٥) دراسة عمرو محمد حسين عام ٢٠٢٠ م استهدفت هذه الدراسة تحديد المتطلبات الإدارية لتفعيل العائد الاجتماعي لتطبيق الجودة في المؤسسات التعليمية قبل الجامعة، توصلت هذه الدراسة إلى أن المتطلبات الإدارية اللازمة لتفعيل العائد الاجتماعي لتطبيق الجودة في مؤسسات التعليم قبل الجامعي، من وجهة نظر الطلاب جاءت مرتفعة بمتوسط مرجح (٢.٤٧%) (حسين، عمرو محمد، ٢٠٢٠).

(٦) دراسة ليديا اينجيل عام ٢٠٢٠ م استهدفت الدراسة هو التحقق من مدى قياس الأدوات الثلاثة للتركيبات التكميلية المتداخلة (أدوات نتائج الرعاية الاجتماعية للبالغين لمقدمي الرعاية

(٧) دراسة عبدالرحمن على عبدالرحمن ٢٠٢٠ م استهدفت الدراسة قياس العائد الاجتماعي والاقتصادي من تطبيق الحوكمة بمؤسسات الرعاية الاجتماعية المصرية من خلال قياس المستوى المعيشي ومستوى توزيع الدخل والمستوى الاجتماعي، وتوصلت الدراسة إلى وجود علاقة ايجابية ضعيفة بين العائد الاجتماعي والاقتصادي وواقع تطبيق الحوكمة (عبدالرحمن ، ٢٠٢٠).

(٨) دراسة أندرو مكلوغ عام ٢٠٢١ م استهدفت الدراسة أن هناك أدلة على أن التفاوتات الاجتماعية والاقتصادية بين الأفراد الأكثر حرماناً والأقل حرماناً ملحوظة بشكل خاص في المناطق الأكثر ثراء بدلاً من المناطق الأكثر حرماناً، وتوصلت إلى على الرغم من أن من أن الخصائص الفردية مهمة جداً للاختلافات في النتائج الاجتماعية والاقتصادية التي لوحظت بين الناس، إلا أن موقعهم الجغرافي له أيضاً بعض الأهمية (McCulloch, 2021).

(٩) دراسة عادل عبدالحميد على ٢٠٢١ م استهدفت الدراسة قياس العائد الاجتماعي لبرنامج التثقيف الصحي للحد من ظاهرة زواج القاصرات، وتوصلت الدراسة إلى صحة الفرض الأول للدراسة والذي مؤداه (من المتوقع أن يكون مستوى العائد الاجتماعي لبرنامج التثقيف الصحي للحد من ظاهرة زواج القاصرات مرتفعاً) (على ، عادل عبدالحميد ٢٠٢١).

ثانياً: الموجهات النظرية:

ب- أحد النماذج الهامة التي تستخدم في دراسات قياس العائد سواء الاجتماعي أو الاقتصادي بالمؤسسات.

ج- يساعد في تقويم الأهداف الفردية في البرنامج بمعزل عن الأهداف الأخرى.

د- يعتبر أحد الوسائل التحليلية التي تتسم بالثقة والموضوعية في قياس الأهداف التي تضعها المؤسسات.

رابعاً: صياغة مشكلة الدراسة:

أطلقاً ما أسفرت عنه الدراسة ونتائج الدراسات السابقة وفي ضوء المعطيات النظرية يمكن تحديد مشكلة الدراسة في " أثر العائد الاجتماعي والاقتصادي للمبادرات الرئاسية ودورها في تحسين نوعية الحياة للأسر الأكثر فقراً"

ثالثاً: أهمية الدراسة:

يمكن تحديد أهمية الدراسة في:

١- توفير حياة كريمة للفئات الأكثر احتياجاً في

٢٠١٩، بالمشاركة مع منظمات المجتمع المدني.

٢- الارتقاء بمستوى الخدمات المقدمة يومياً للمواطنين.

٣- بدأت المبادرة باختيار ٢٧٧ قرية تتجاوز نسبة الفقر فيها ٧٠% (الجهاز المركزي للتعبئة والاحصاء ، ٢٠٢١).

٤- التخفيف عن كاهل المواطنين بالمجمعات الأكثر احتياجاً في الريف والمناطق العشوائية في الحضر.

٥- الحاجة الفعلية إلى تقويم بعض المبادرات الرئاسية لمعرفة جديتها وجاهتها السلبية والإيجابية مع تدعيم هذه الجوانب الايجابية وتحسين نقاط الضعف بها

٦- تفتح الدراسة الحالية المجال للدراسات المستقبلية لوضع الحلول الإجرائية لل صعوبات التي تكشف عنها الدراسة الحالية، خاصة وان هناك ندرة في الدراسات التي تهتم بدراسة المبادرات الرئاسية.

٧- تعظم أهمية المبادرات التطوعية في الآونة الأخيرة إلى جانب الجهود الحكومية.

نموذج تحقيق الهدف: وهو مشتق من نظريات الدافعية ونظريات المجالات ويستخدم كوسيلة تحليلية تتسم بالثقة والموضوعية ويستطيع قياس الأهداف النظرية، ولهذا للنموذج نقاط قوة تتمثل في أنه يستطيع تقويم الأهداف الفردية في البرنامج بمعزل عن الأهداف الأخرى، أما نقاط الضعف تتمثل في أن تحقيق الهدف قد يكون نتيجة العوامل البيئية التي لا يستطيع أن يتحكم فيها القائم بعملية التقويم كما أنه لا يقوم بالأحصاء الكافي للأهداف غير المتوقعة للنتائج (حمزة احمد ابراهيم، ٢٠١٣، ١٥٢).

ويسعى نموذج تحقيق الأهداف إلى تقويم مدى تحقيق المبادرة لأهدافها بفعالية، أو بمعنى آخر مدى تحقيق المبادرة أو المشروع للأهداف المنشودة التي وضعت من أجله، ومن هنا وعند الاعتماد على هذا النموذج سوف يتم تحديد أهداف البرنامج على أنها مؤشرات لقياس مدى نجاح المشروع، ويشتمل نموذج تحقيق الأهداف على ما يلي:-

١- الهدف السائد: ويختلف الهدف السائد من مبادرة إلى أخرى حسب طبيعة المبادرة فالمبادرات الخدمية تختلف عن المبادرات التنقيفية عن المبادرات الاقتصادية.

٢- تعدد الأهداف: يرتبط بتحقيق الأرباح، وتقديم الخدمة، ورفاهية العاملين.

٣- الأهداف الوسطية: وتعتمد على مؤشرات الداء والتي بينها المبادرة في تحسين طرق العمل والعمليات والتخطيط واستخدام الموارد على أساس إمكانية تحقيق الهدف من الناحية الزمنية.

٤- الهدف المرحلي: ويتم دراسة الفعالية وفق هذا المؤشر من خلال قياسها على أساس إمكانية تحقيق الهدف من الناحية الزمنية.

أسباب اختيار نموذج تحقيق الهدف في الدراسة الراهنة:

أ- يساعد نموذج تحقيق الهدف على تحديد أهداف المبادرات.

رابعاً: أهداف الدراسة:

(أ) تسعى الدراسة الحالية إلى تحقيق هدف رئيسي وهو :

١- قياس العلاقة بين العائد الاجتماعي والعائد الاقتصادي والمبادرات الرئاسية بمحافظة أسيوط.

٢- مقترحات تساهم في تفعيل العائد الاجتماعي والاقتصادي للمبادرات الرئاسية والمتوقع منها.

خامساً: فروض الدراسة:

الفرض الرئيسي الأول: من المتوقع أن يكون واقع تطبيق المبادرات الرئاسية مرتفعاً، ويمكن اختباره من خلال الفروض الآتية:

١- من المتوقع أن يكون مستوى رضا المستفيدين مرتفعاً.

٢- من المتوقع أن تكون مستوى التماسك الاسري مرتفعاً.

٣- من المتوقع أن يكون مستوى العدالة الاجتماعية مرتفعاً.

الفرض الرئيسي الثاني: توجد فروق جوهرية دالة إحصائياً بين استجابات المستفيدين والمسؤولين فيما يتعلق بتحديد مستوى العلاقة بين العائد الاجتماعي والعائد الاقتصادي والمبادرات الرئاسية بمحافظة أسيوط

سادساً: مفاهيم الدراسة:

١- مفهوم العائد الاجتماعي.

٢- مفهوم العائد الاقتصادي.

سابعاً: الإجراءات المنهجية للدراسة:

أولاً: نوع الدراسة:

تعد هذه الدراسة من الدراسات التقييمية والتي تهدف إلى تقييم أثر العائد الاجتماعي والاقتصادي للمبادرات الرئاسية بمحافظة أسيوط وما تقدمه مديرية التضامن الاجتماعي لهم من خدمات للوقوف على مدى نجاح أو فشل هذه المبادرات وتأثيرها على الفئة

المستهدفة وهذا ما يرتبط بمفهوم الفعالية لهذه المبادرات الرئاسية.

ثانياً: المنهج المستخدم:

اعتمدت الدراسة على استخدام منهج المسح الاجتماعي بالعينة للمستفيدين من المبادرات الرئاسية بقريتي النواورة والهامية بمركز البداري بمحافظة أسيوط وعددهم (٣٤٢) مفردة. وكذلك منهج المسح الاجتماعي الشامل للعاملين والمسؤولين بإدارة التضامن الاجتماعي بمركز البداري والوحدات التابعة لها وعددهم (١٤٣) مفردة، وعينة عمدية لبعض الخبراء (١٥) خبير.

ثالثاً: خطة المعاينة

(أ) وحدة المعاينة: تمثلت وحدة المعاينة للدراسة

في المستفيد من المبادرات الرئاسية بمركز البداري بمحافظة أسيوط أياً كان نوعه أو سنه أو حالته الاجتماعية أو مستواه التعليمي أو طبيعة عمله.

(ب) إطار المعاينة: تم حصر المستفيدين من

المبادرات الرئاسية بمحافظة أسيوط والبالغ

عددهم (٦٢٦٦١٥) مفردة وبمركز البداري بمحافظة أسيوط وبلغ عددهم (١٦٧٩٨)،

وتم اختيار (٢) قري بمركز البداري من القرى

المستفيدة من المبادرات الرئاسية وبلغ عدد

مستفيديها من المبادرات (٣١٠٠) مفردة

وذلك حسب إحصاءات مديرية التضامن

الاجتماعي محل الدراسة، وتوزيعهم كالتالي:

جدول رقم (١)

توزيع المستفيدين مجتمع الدراسة

م	قرى مجتمع الدراسة	عدد المستفيدين
١	قرية النواورة	١٩٠٠
٢	قرية الهمامية	١٢٠٠
	الإجمالي	٣١٠٠

(ج) نوع وحجم العينة: عينة عشوائية بسيطة،

وبتطبيق قانون الحجم الأمثل للعينة.

(الضحيان.حسن، ٢٠٠٢، ٢٤٧) بلغ حجم

العينة للمستفيدين من المبادرات الرئاسية

بقريتي النواورة والهمامية بمركز البداري

بمحافظة أسيوط (٣٤٢) مفردة

كيفية الحصول من خلال القانون التالي:

$$n = \frac{X N p(1-p)}{d_2(N-1) + X p(1-p)}$$

حيث: $n =$ حجم العينة المطلوب

$N =$ حجم مجتمع الدراسة

$P =$ مؤشر السكان

$d =$ نسبة الخطأ الذي يمكن التجاوز عنه وأكبر قيمة

له (٠.٠٥)

$X =$ قيمة كاي تربيع لدرجة حرية واحدة = ٣.٨٤١

عند مستوى ثقة = ٠.٩٥

وعلى ذلك، بلغ حجم العينة للمستفيدين من المبادرات

الرئاسية بقريتي النواورة والهمامية بمركز البداري

محافظة أسيوط (٣٤٢) مفردة، وتم استخدام طريقة

التوزيع المتناسب، وذلك كما يلي:

جدول رقم (٢)

توزيع المستفيدين باستخدام قانون الحجم الأمثل للعينة

م	قرى مجتمع الدراسة	عدد المستفيدين	الحجم الأمثل
١	قرية النواورة	١٩٠٠	٢٠٩
٢	قرية الهمامية	١٢٠٠	١٣٣
	الإجمالي	٣١٠٠	٣٤٢

(د) ومن شروط اختيار العينة:

- أن تكون قد استفادت من المبادرات الرئاسية

بقريتي النواورة والهمامية بمركز البداري

وذلك بالنسبة للمستفيدين، أما بالنسبة

للمسؤولين انهم يكونون قد قامو بالعمل

بالمبادرات الرئاسية.

(أ) المجال المكاني: تمثل المجال المكاني للدراسة

في قريتين بمركز البداري بمحافظة أسيوط

وهما:

١. قرية النواورة.

٢. قرية الهمامية.

ويرجع اختيار الباحثة لهاتين القريتين لعدة أسباب:

٤. لان عينة الدراسة بهاتين القريتين أبدوا التعاون مع الباحثة.
(ب) المجال البشري: تمثل المجال البشري للدراسة فيما يلي:
١. المسح الاجتماعي بالعينة "العشوائية البسيطة" للمستفيدين من المبادرات الرئاسية بقريتي النواورة والهمامية بمركز البداري بمحافظة أسيوط وبلغ عددهم (٣٤٢) مفردة، وتوزيعهم كالتالي:

جدول رقم (٣)

توزيع المستفيدين المجال البشري للدراسة

م	قرى مجتمع الدراسة	عدد المستفيدين
١	قرية النواورة	٢٠٩
٢	قرية الهمامية	١٣٣
	الإجمالي	٣٤٢

٢. التابعة لها حول العائد الاجتماعي والاقتصادي للمبادرات الرئاسية بمحافظة أسيوط:
وتم تصميم الأداة وفقاً للخطوات التالية:
١. قامت الباحثة بتصميم استبيان للعاملين والمسؤولين بمديرية التضامن الاجتماعي بأسيوط حول العائد الاجتماعي والاقتصادي للمبادرات الرئاسية بمحافظة أسيوط اعتماداً على التراث النظري الموجه للدراسة والدراسات السابقة المرتبطة بالدراسة.
٢. اشتملت استمارة استبيان المسؤولين على صحيفة البيانات الأولية التالية:
- النوع.
- السن.
- المؤهل التعليمي.
- الحالة الاجتماعية.
- المهنة أو التخصص.
- سنوات الخبرة.

١. لأن هاتين القريتين من ضمن القرى الأكثر فقراً بالمركز والتي كانت في احتياج شديد لمثل هذه المبادرات.
٢. تم تنفيذ العديد من المبادرات الرئاسية بهاتين القريتين مثل مبادرة حياة كريمة ومبادرة ١٠٠ مليون صحة ومبادرة تكافل وكرامة.
٣. لأن هاتين القريتين يتوافر بهما العينة المطلوبة للدراسة.

٢. المسح الاجتماعي الشامل للعاملين والمسؤولين بإدارة التضامن الاجتماعي بمركز البداري والوحدات التابعة لها وعددهم (١٤٣) مفردة.
٣. عينة عمدية من الخبراء وعددهم (١٥) خبير، وهم (أربعة من أعضاء هيئة التدريس بجامعة أسيوط، وثلاثة من أعضاء هيئة التدريس بجامعة حلوان، وثلاثة من القيادات الشعبية، ومدير وحدة السكان، ومسؤول مشروعات مبادرة حياة كريمة بمديرية التضامن الاجتماعي، ومدير وحدة التنفيذ المحلية بالمحافظة، ومسؤول المشاركة المجتمعية بالمحافظة).

(ج) المجال الزمني: تمثل المجال الزمني للدراسة

في فترة جمع البيانات من الميدان من ٢٠٢٣/٤/٢٣ حتى ٢٠٢٣/١٠/٢٣.

خامساً: أدوات الدراسة

تمثلت أدوات جمع البيانات في:

- (أ) استمارة قياس للعاملين والمسؤولين بإدارة التضامن الاجتماعي بمركز البداري والوحدات

- قياس واقع تطبيق المبادرات الرئاسية بالقرى المستهدفة بمحافظة أسيوط من خلال المحاور الآتية:
قياس رضا المستفيدين من تلك المبادرات بالمحافظة.
قياس تحقيق التماسك الاسرى للفئات المستهدفة بالمبادرات المقدمة لهم.
قياس العدالة الاجتماعية بتلك المبادرات أثناء تطبيقها بالقرى المستهدفة بمحافظة أسيوط.
- قياس العلاقة بين العائد الاجتماعي والعائد الاقتصادي والمبادرات الرئاسية بمحافظة أسيوط.
- مقترحات تساهم في تفعيل العائد الاجتماعي والاقتصادي للمبادرات الرئاسية والمتوقع منها.
- ٤. اعتمدت استمارة قياس العاملين والمسؤولين على التدرج الثلاثي، بحيث تكون الاستجابة لكل عبارة (نعم، إلى حد ما، لا) وأعطيت لكل استجابة من هذه الاستجابات وزناً (درجة)، وذلك كما يلي:

جدول (٤)

درجات استمارة قياس العاملين والمسؤولين

لا	إلى حد ما	نعم	الاستجابات
١	٢	٣	الدرجة

- ٥. صدق الأداة:
تم الاعتماد على نسبة اتفاق لا تقل عن (٨١.٨%) بمعنى اتفاق (١٠) محكم على الأداة، وبناء على ذلك تم صياغة الأداة في صورتها النهائية.
- صدق المحتوى "الصدق المنطقي": للتحقق من هذا النوع من الصدق لاستمارة قياس العاملين والمسؤولين قامت الباحثة بحساب ثبات استمارة استبصار العاملين والمسؤولين باستخدام معادلة سبيرمان- براون للتجزئة النصفية للثبات، حيث تم تقسيم عبارات كل

- حضور دورات تدريبية في مجال المبادرات الرئاسية.
- عدد الدورات التدريبية في مجال المبادرات الرئاسية.
- ٣. قامت الباحثة بتحديد الأبعاد التي تشتمل عليها استمارة استبيان المسؤولين، والتي تمثلت في أربعة أبعاد رئيسية، ثم تم تحديد وصياغة العبارات الخاصة بكل بعد، والذي بلغ عددها (٧٨) عبارة، وقد إشتملت إستمارة جمع البيانات الخاصة بالعاملين والمسؤولين على الأبعاد التالية:
البيانات الأولية.
- قياس العائد الاجتماعي والاقتصادي للمبادرات الرئاسية بمحافظة أسيوط من خلال مؤشرات نموذج تحقيق الهدف الآتية:
قياس المستوى المعيشي للأسر المستفيدة من المبادرات الرئاسية بمحافظة أسيوط.
قياس مستوى توزيع الدخل بتلك القرى.
قياس المستوى الاجتماعي بالقرى المستفيدة من المبادرات بمحافظة أسيوط.

- الصدق الظاهري (صدق المحكمين): تم عرض استمارة قياس العاملين والمسؤولين على عدد (١٣) محكما من أعضاء هيئة التدريس بكلية الخدمة الاجتماعية جامعة أسيوط وكلية الخدمة الاجتماعية جامعة حلوان وكلية الخدمة الاجتماعية جامعة أسوان لإبداء الرأي في صلاحية الأداة من حيث السلامة اللغوية للعبارات من ناحية وارتباطها بأبعاد الدراسة من ناحية أخرى، وقد

بعد إلى نصفين، يضم القسم الأول القيم التي تم الحصول عليها من الاستجابة للعبارة الفردية، ويضم القسم الثاني القيم المعبرة عن العبارات الزوجية، وذلك لعينة قوامها (٣٠) مفردة من المستفيدين (خارج إطار عينة الدراسة)، وتبين أن معاملات الثبات للأبعاد تتمتع بدرجة عالية من الثبات، طلاع علي الأدبيات والكتب، والأطر النظرية، والدراسات والبحوث السابقة التي تناولت بأبعاد الدراسة، تحليل هذه الأدبيات والبحوث والدراسات وذلك للوصول إلي الأبعاد المختلفة والعبارات المرتبطة بهذه الأبعاد ذات الارتباط بمشكلة

الدراسة، وذلك لتحديد العائد الاجتماعي والاقتصادي للمبادرات الرئاسية بمحافظة أسيوط.

- صدق الاتساق الداخلي: اعتمدت الباحثة في حساب صدق الاتساق الداخلي لاستمارة قياس العاملين والمسؤولين على معامل ارتباط كل بعد في الأداة بالدرجة الكلية، وذلك لعينة قوامها (١٠) مفردات من المسؤولين (خارج إطار عينة الدراسة). وتبين أنها معنوية عند مستويات الدلالة المتعارف عليها، وأن معامل الصدق مقبول، وذلك كما يلي:

جدول (٥)

يوضح الاتساق الداخلي بين أبعاد استمارة قياس العاملين والمسؤولين ودرجة الأداة ككل

(ن=١٠)

م	الأبعاد	معامل الارتباط	الدلالة
١	قياس العائد الاجتماعي والاقتصادي للمبادرات الرئاسية بمحافظة أسيوط من خلال مؤشرات نموذج تحقيق الهدف	٠.٨٤١	**
٢	قياس واقع تطبيق المبادرات الرئاسية بالقرى المستهدفة بمحافظة أسيوط	٠.٧١٢	**
٣	قياس العلاقة بين العائد الاجتماعي والعائد الاقتصادي والمبادرات الرئاسية بمحافظة أسيوط	٠.٦٥٩	**
٤	مقترحات تساهم في تفعيل العائد الاجتماعي والاقتصادي للمبادرات الرئاسية والمتوقع منها	٠.٦٦٤	**

** معنوي عند (٠.٠١)

* معنوي عند (٠.٠٥)

يوضح الجدول السابق أن: أبعاد الأداة دالة عند مستوى معنوية (٠.٠١) لكل بعد على حدة، ومن ثم تحقق مستوى الثقة في الأداة والاعتماد على نتائجها.

٦. ثبات الأداة:

كرونباخ) لقيم الثبات التقديرية لاستمارة قياس العاملين والمسؤولين، وذلك باستخدامها على عينة قوامها (١٠) مفردات من المسؤولين (خارج إطار عينة الدراسة)، وتبين أن معاملات الثبات للأبعاد تتمتع بدرجة عالية من الثبات، وقد جاءت النتائج كما يلي:

- معامل (ألفا - كرونباخ) للثبات: تم حساب ثبات الأداة باستخدام معامل ثبات (ألفا-

جدول (٥)

نتائج ثبات استمارة قياس العاملين والمسؤولين باستخدام معامل (ألفا - كرونباخ)

(ن=١٠)

م	الأبعاد	معامل (ألفا - كرونباخ)
١	قياس العائد الاجتماعي والاقتصادي للمبادرات الرئاسية بمحافظة أسيوط من خلال مؤشرات نموذج تحقيق الهدف	٠.٨٥
٢	قياس واقع تطبيق المبادرات الرئاسية بالقرى المستهدفة بمحافظة أسيوط	٠.٩١
٣	قياس العلاقة بين العائد الاجتماعي والعائد الاقتصادي والمبادرات الرئاسية بمحافظة أسيوط	٠.٨٣
٤	مقترحات تساهم في تفعيل العائد الاجتماعي والاقتصادي للمبادرات الرئاسية والمتوقع منها	٠.٨٤
	ثبات استمارة استبيان المسؤولين ككل	٠.٨٦

يضم القسم الأول القيم التي تم الحصول عليها من الاستجابة للعبارة الفردية، ويضم القسم الثاني القيم المعبرة عن العبارات الزوجية، وذلك لعينة قوامها (١٠) مفردات من المسؤولين (خارج إطار عينة الدراسة)، وتبين أن معاملات الثبات للأبعاد تتمتع بدرجة عالية من الثبات، وقد جاءت النتائج كما يلي:

يوضح الجدول السابق أن: معاملات الثبات للأبعاد تتمتع بدرجة عالية من الثبات، وبذلك يمكن الاعتماد على نتائجها وأصبحت الأداة في صورتها النهائية.

- معادلة سبيرمان - براون للتجزئة النصفية للثبات: تم حساب ثبات استمارة قياس العاملين والمسؤولين باستخدام معادلة سبيرمان - براون للتجزئة النصفية للثبات، حيث تم تقسيم عبارات كل بعد إلى نصفين،

جدول (٦)

يوضح نتائج ثبات استمارة قياس العاملين والمسؤولين باستخدام معادلة سبيرمان براون للتجزئة النصفية (ن=١٠)

م	الأبعاد	معادلة سبيرمان براون
١	قياس العائد الاجتماعي والاقتصادي للمبادرات الرئاسية بمحافظة أسيوط من خلال مؤشرات نموذج تحقيق الهدف	٠.٩٠
٢	قياس واقع تطبيق المبادرات الرئاسية بالقرى المستهدفة بمحافظة أسيوط	٠.٩٥
٣	قياس العلاقة بين العائد الاجتماعي والعائد الاقتصادي والمبادرات الرئاسية بمحافظة أسيوط	٠.٨٧
٤	مقترحات تساهم في تفعيل العائد الاجتماعي والاقتصادي للمبادرات الرئاسية والمتوقع منها	٠.٨٨
	ثبات استمارة استبيان المسؤولين ككل	٠.٩١

يوضح الجدول السابق أن: معاملات الثبات للأبعاد تتمتع بدرجة عالية من الثبات، وبذلك يمكن الاعتماد على نتائجها وأصبحت الأداة في صورتها النهائية.

(ج) دليل مقابلة شبة مقننة للخبراء حول قياس العائد الاجتماعي والاقتصادي للمبادرات الرئاسية بمحافظة أسيوط. واتبعت الباحثة عدة مراحل لتصميم هذه الاستمارة وهي كالتالي:

١- المرحلة التمهيديّة: قامت الباحثة

بتصميم دليل مقابلة شبة مقننة للخبراء حول قياس العائد الاجتماعي والاقتصادي للمبادرات الرئاسية بمحافظة أسيوط في صورة النهائية اعتماداً على الأطار النظري للدراسة والدراسات السابقة المرتبطة إلى جانب الاستفادة من بعض الاستبيانات المرتبطة بموضوع الدراسة لتحديد أسئلة دليل المقابلة.

٢- مرحلة صياغة أسئلة دليل المقابلة: وقد تم مراعاة الآتي عند إعداد وتصميم الدليل:

- عدم استخدام الكلمات المركبة.
- استخدام الكلمات البسيطة التي لا تحمل أكثر من معنى.
- أن تحتوي كل عبارة علي فكرة واحدة.
- وتم تحديد الاسئلة المطلوبة لدليل المقابلة شبة المقننة للخبراء , وذلك لقياس العائد الاجتماعي والاقتصادي للمبادرات الرئاسية بمحافظة أسيوط, وتحديد الصعوبات التي تواجه تفعيل العائد الاجتماعي والاقتصادي للمبادرات الرئاسية ومقترحات تفعيل العائد الاجتماعي والاقتصادي للمبادرات الرئاسية.

٣- مرحلة التأكد من صدق الدليل : تم حساب (الصدق الظاهري) لدليل المقابلة شبة المقننة للخبراء , وذلك من خلال عرض الأداة على عدد ١٣ من أعضاء هيئة التدريس بكلية الخدمة الاجتماعية جامعة أسيوط وحلوان وأسوان لإبداء الرأي في صلاحية الدليل, وقد

تم الاعتماد علي نسبة اتفاق (٨٠%) , وقد تم حذف بعض الأسئلة وإعادة صياغة البعض, واستناداً على ذلك خرج دليل المقابلة في صورتها النهائية.

وتم حساب (الصدق المنطقي) لدليل المقابلة شبة المقننة للخبراء من خلال ما يلي:

- الإطلاع على الأدبيات والكتب والأطر النظرية والدراسات والبحوث التي تناولت متغيرات الدراسة.
- تحليل هذه الأدبيات والدراسات والبحوث, وذلك للوصول إلى لقياس العائد الاجتماعي والاقتصادي للمبادرات الرئاسية بمحافظة أسيوط, وتحديد الصعوبات التي تواجه تفعيل العائد الاجتماعي والاقتصادي للمبادرات الرئاسية ومقترحات تفعيل العائد الاجتماعي والاقتصادي للمبادرات الرئاسية.

سادساً: الأساليب الإحصائية

إستخدمت الباحثة عدداً من الأساليب الإحصائية لتحليل نتائج الدراسة وتفسيرها, وإختبار الفروض وقد تم تطبيق بعض القوانين يدوياً وبعضها الآخر بإستخدام الحاسب الآلي من خلال برنامج SPSS (statistical package for social sciences) حيث يمكن الإشارة إلى أهم المعاملات الإحصائية التي أستخدمت في الدراسة:

- ١- النسب المئوية لحساب إستجابات المستفيدين والمسؤولين والخبراء عن الجداول البسيطة للدراسة.
- ٢- حساب المتوسط والانحراف المعياري لبعض الخصائص الشخصية والاجتماعية لعينة الدراسة من المستفيدين والمسؤولين.
- ٣- التكرارات المرجحة والمتوسط المرجح, وذلك لترتيب العبارات الخاصة بكل متغير من متغيرات الدراسة.
- ٤- الدرجة النسبية لتحديد قيمة الدرجات الفعلية التي حصلت عليها العبارات والمتغيرات.
- ٥- حساب القوة النسبية لكل متغير من متغيرات الإستمارة, وقد تم وضع النسب الآتية لتحديد دلالة ومستوى القوة النسبية من خلال ثلاثة مستويات كمؤشرات للأداء:

جدول رقم (٧)

يوضح مستويات أبعاد الاستبيان لدي المسؤولين والمستفيدين عينة الدراسة.

المستوى	القيم
مستوى منخفض	إذا تراوحت قيمة المتوسط للعبارة أو البعد من ١ إلى ١.٦٧
مستوى متوسط	إذا تراوحت قيمة المتوسط للعبارة أو البعد من ١.٦٨ إلى ٢.٣٤
مستوى مرتفع	إذا تراوحت قيمة المتوسط للعبارة أو البعد من ٢.٣٥ إلى ٣

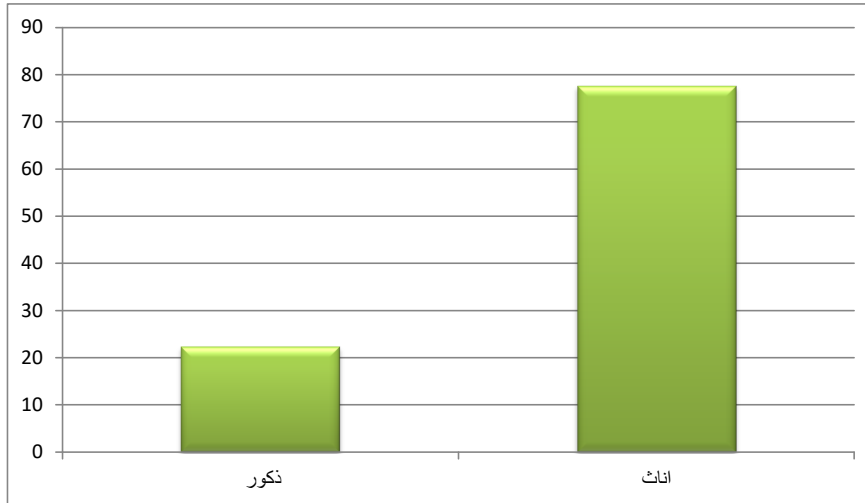
- ٦- معامل الارتباط بيرسون لحساب صدق الإتساق الداخلي لأبعاد الإستمارة.
٧- ومعامل ثبات (ألفا. كرونباخ)، ومعادلة سبيرمان براون للتجزئة النصفية للثبات.
٨- الرسوم والأشكال البيانية لوصف استجابات المبحوثين في أشكال بيانية.
ثالثاً: وصف مجتمع الدراسة من العاملين والمسؤولين:
١- النوع:

جدول (١)

توزيع العاملين والمسؤولين حسب النوع (ن=١٤٣)

م	الاستجابات	ك	%
١	ذكر.	٣٢	٢٢.٣٨
٢	أنثي.	١١١	٧٧.٦٢
	المجموع	١٤٣	%١٠٠

يتضح من الجدول السابق أن: أكبر نسبة من العاملين والمسؤولين اناث بنسبة (٧٧.٦٢%)، بينما الذكور بنسبة (٢٢.٣٨%)، ويؤكد ذلك علي الاهتمام بالكفاءة في العمل بغض النظر علي النوع فالإناث مثل الذكور لا فرق بينهم سوي في القدرة علي أداء العمل بإتقان أو لا.



شكل (١) توزيع العاملين والمسؤولين حسب النوع

السن:

جدول (٢)

توزيع العاملين والمسئولين حسب السن (ن=١٤٣)

م	السن	ك	%
١	اقل من ٣٠ سنة	٤٧	٣٢.٨٧
٢	من ٣٠ الي اقل من ٤٠ سنة	٦٨	٤٧.٥٥
٣	من ٤٠ الي اقل من ٥٠ سنة	١٨	١٢.٥٩
٤	من ٥٠ سنة فأكثر	١٠	٦.٩٩
	المجموع	١٤٣	%١٠٠

فوق ٥٠ سنة بنسبة (٦.٩٩%)، مما يدل على تنوع سن العاملين والمسئولين واعطاء الحيوية الكاملة للعمل وكذلك الخبرة المطلوبة.

٢- المؤهل التعليمي:

يتضح من الجدول السابق أن: أكبر سن للعاملين والمسئولين يقع من ٣٠ الي اقل من ٤٠ سنة بنسبة (٤٧.٥٥%)، يليها سن العاملين والمسئولين الذي يقع اقل من ٣٠ سنة بنسبة (٣٢.٨٧%)، يليها سن العاملين والمسئولين الذي يقع ما بين من ٤٠ الي اقل من ٥٠ سنة بنسبة (١٢.٥٩%)، واخيراً العاملين والمسئولين الذين سنهم

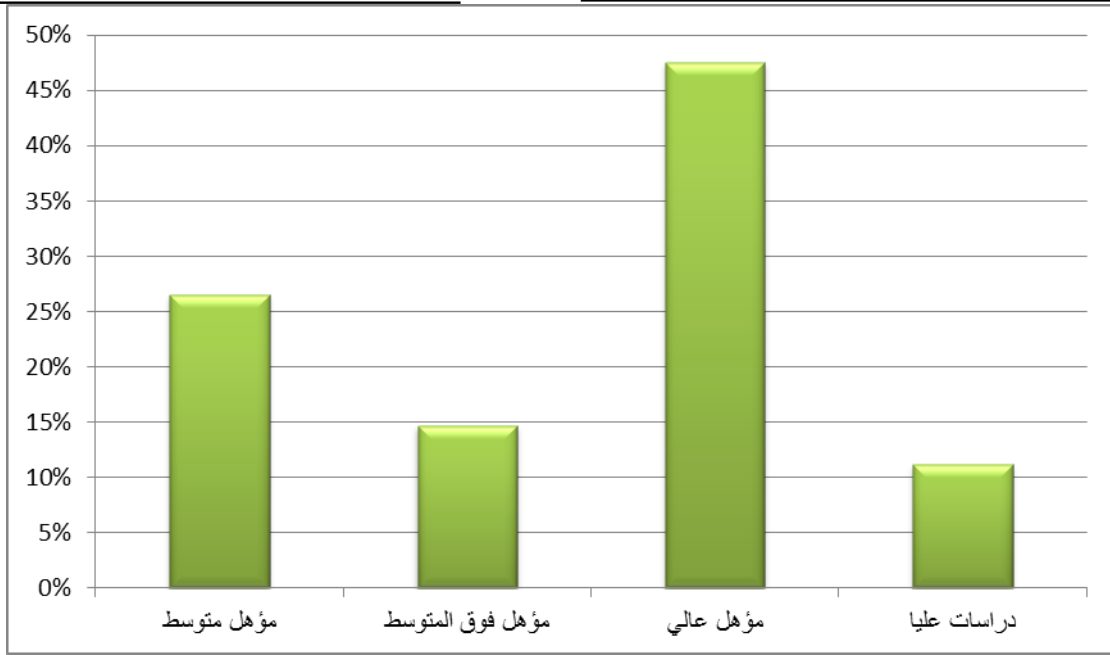
جدول (٣)

توزيع العاملين والمسئولين حسب المؤهل التعليمي (ن=١٤٣)

م	الاستجابات	ك	%
١	مؤهل متوسط.	٣٨	٢٦.٥٧
٢	مؤهل فوق متوسط.	٢١	١٤.٦٩
٣	مؤهل عالي.	٦٨	٤٧.٥٥
٤	دراسات عليا.	١٦	١١.١٩
	المجموع	١٤٣	%١٠٠

الحاصلين علي دراسات عليا بنسبة (١١.١٩%)، مما يدل على تنوع الخبرات الاكاديمية بين العاملين والمسئولين.

يتضح من الجدول السابق أن: أكبر نسبة من العاملين والمسئولين حاصلين علي مؤهل عالي بنسبة (٤٧.٥٥%)، ثم الحاصلين علي مؤهل متوسط بنسبة (٢٦.٥٧%)، ثم الحاصلين علي مؤهل فوق متوسط بنسبة (١٤.٦٩%)، يليه



شكل (٢) توزيع العاملين والمسئولين حسب المؤهل العلمي

٣- الحالة الاجتماعية:

جدول (٤)

توزيع العاملين والمسئولين حسب الحالة الاجتماعية (ن=١٤٣)

م	الاستجابات	ك	%
١	اعزب	٣٩	٢٧.٢٧
٢	متزوج	٨٢	٥٧.٣٤
٣	مطلق	١٢	٨.٣٩
٤	ارمل	١٠	٦.٩٩
	المجموع	١٤٣	%١٠٠

استقرار اغلب العاملين والمسئولين في حياتهم الأسرية، وهذا يجعلهم أكثر اجتهاداً وعطاءً في عملهم وأكثر قدرة علي الابتكار ومتابعة ما هو جديد.

٤- المهنة أو التخصص:

يتضح من الجدول السابق أن: أكبر نسبة من العاملين والمسئولين متزوجين بنسبة (٥٧.٣٤%)، يليها العاملين والمسئولين العزاب بنسبة (٢٧.٢٧%)، يليها العاملين والمسئولين المطلقين بنسبة (٨.٣٩%)، واخيراً العاملين والمسئولين الارامل بنسبة (٦.٩٩%)، وهذا يعكس مدي

جدول (٥)

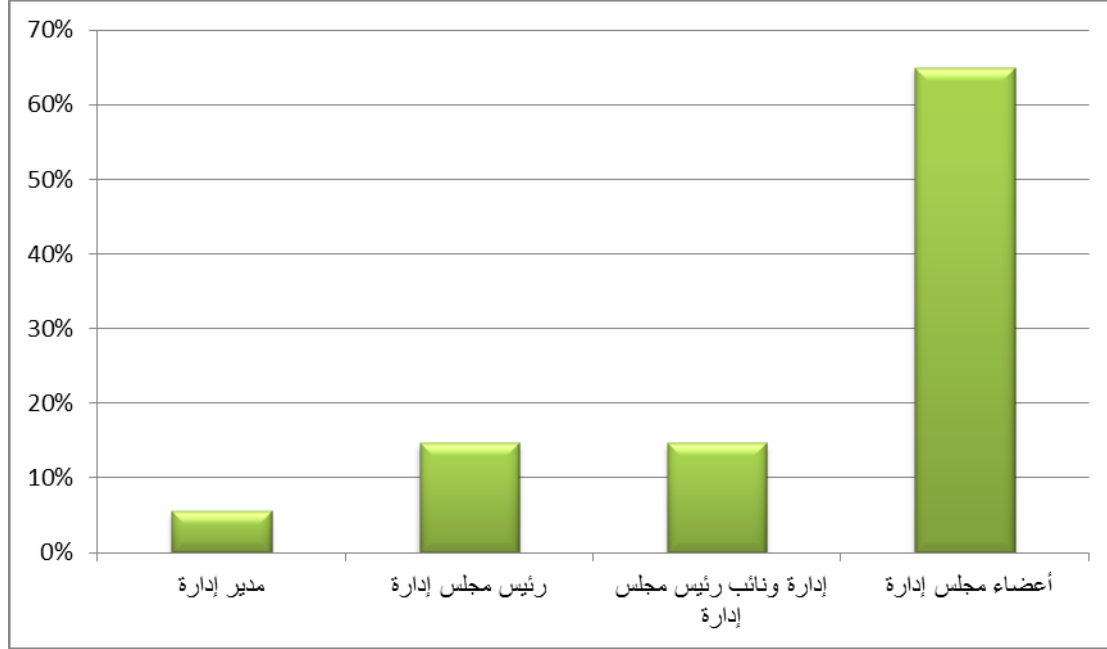
توزيع العاملين والمسئولين حسب المهنة أو التخصص (ن=١٤٣)

م	الاستجابات	ك	%
١	مدير الإدارة	٨	٥.٥٩
٢	رئيس الإدارة	٢١	١٤.٦٩
٣	نائب رئيس الإدارة	٢١	١٤.٦٩

٦٥.٠٣	٩٣	عضو	٤
%١٠٠	١٤٣	المجموع	

مجلس إدارة بنسبة (١٤.٦٩%)، واخيراً العاملين والمسؤولين
مدير الأكاديمية بنسبة (٥.٥٩%)

يتضح من الجدول السابق أن: أكبر نسبة من العاملين
والمسؤولين أعضاء مجلس إدارة بنسبة (٦٥.٠٣%)، يليها
العاملين والمسؤولين رئيس مجلس إدارة وإدارة ونائب رئيس



شكل (٣) توزيع العاملين والمسؤولين حسب المهنة

٥- سنوات الخبرة:

جدول (٥)

توزيع العاملين والمسؤولين حسب سنوات الخبرة (ن=١٤٣)

م	الاستجابات	ك	%
١	أقل من ٥ سنوات	٧٦	٥٣.١٥
٢	٥ لأقل من ١٠ سنوات	٤٢	٢٩.٣٧
٣	١٠ لأقل من ١٥ سنة	١٤	٩.٧٩
٤	١٥ سنة فأكثر	١١	٧.٦٩
	المجموع	١٤٣	%١٠٠

(٩.٧٩%)، واخيراً العاملين والمسؤولين من ذوي الخبرة ١٥
سنة فأكثر بنسبة (٧.٦٩%).

٦- الحصول علي دورات تدريبية:

يتضح من الجدول السابق أن: أكبر نسبة من العاملين
والمسؤولين من ذوي الخبرة أقل من ٥ سنوات بنسبة
(٥٣.١٥%)، يليها العاملين والمسؤولين من ذوي الخبرة ٥
لأقل من ١٠ سنوات بنسبة (٢٩.٣٧%)، ثم العاملين
والمسؤولين من ذوي الخبرة ١٠ لأقل من ١٥ سنوات بنسبة

جدول (٦)

توزيع العاملين حسب الحصول علي دورات تدريبية (ن=١٤٣)

م	الاستجابات	ك	%
١	نعم	١١٢	٧٨.٣٢
٢	لا	٣١	٢١.٦٨
	المجموع	١٤٣	%١٠٠

التدريبية، كما يعكس أن العاملين والمسؤولين يمتلكون معارف ومهارات وخبرات مختلفة في مجال عملهم.

٧- عدد الدورات التدريبية في مجال المبادرات الرئاسية:

يتضح من الجدول السابق أن: معظم مجتمع الدراسة من العاملين والمسؤولين قد حصلوا علي دورات تدريبية في مجال عملهم بنسبة (٧٨.٣٢%)، بينما نسبة (٢١.٦٨%) من العاملين والمسؤولين لم يحصلوا على دورات تدريبية، وهذا يشير إلى اهتمام العاملين والمسؤولين بحضور الدورات

جدول (٧)

توزيع العاملين والمسؤولين حسب عدد الدورات التدريبية(ن=١١٢)

م	الاستجابات	ك	%
١	أقل من ٥ دورات	٧٣	٦٥.١٨
٢	٥ لأقل من ٧ دورات	٢٩	٢٥.٨٩
٣	٧ لأقل من ٩ دورات	٨	٧.١٤
٤	٩ دورات فأكثر	٢	١.٧٩
	المجموع	١١٢	%١٠٠

رابعاً: عرض وتحليل وتفسير نتائج الدراسة الخاصة بمتغيرات الدراسة من وجهة نظر العاملين والمسؤولين:

(أ) قياس العائد الاجتماعي والاقتصادي للمبادرات الرئاسية بمحافظة أسيوط:

١- المستوى المعيشي:

يتضح من الجدول السابق أن: أكبر عدد من العاملين والمسؤولين قد حصلوا على أقل من ٥ دورات بنسبة (٦٥.١٨%)، يليها العاملين والمسؤولين الذين حصلوا على ٥ لأقل من ٧ دورات بنسبة (٢٥.٨٩%)، ثم العاملين والمسؤولين الذين حصلوا على ٧ لأقل من ٩ دورات بنسبة (٧.١٤%)، وإخيرا العاملين والمسؤولين الذين حصلوا على ٩ دورات فأكثر بنسبة (١.٧٩%).

جدول (٨)

قياس ١ لمستوى المعيشي للأسر المستفيدة من المبادرات الرئاسية بمحافظة أسيوط من وجهة نظر العاملين والمسؤولين (ن=١٤٣)

م	العبارة	الاستجابات			مجموع الأوزان	المتوسط المرجح	الدرجة النسبية	الترتيب
		نعم	إلى حد ما	لا				
١	ساهمت المبادرات في تحسين المستوى المعيشي للمواطنين	١٠٥	٢٨	١٠	٣٨١	٢.٦٦	٨٨.٨١	٤
٢	ساهمت المبادرات في تلبية الاحتياجات	١٠٨	٢٦	٩	٣٨٥	٢.٦٩	٨٩.٧٤	٢

الأساسية للمواطنين								
٣	٨٩.٥١	٢.٦٨	٣٨٤	١٣	١٩	١١١	٣	ساهمت المبادرات في تخفيف الشعور بالخوف نتيجة العوز المادي للمواطنين
١	٩٠.٢١	٢.٧١	٣٨٧	١١	٢٠	١١٢	٤	ساهمت المبادرات في زيادة الشعور بالأمان لحياتهم المستقبلية
٥	٨٨.٥٨	٢.٦٦	٣٨٠	١٠	٢٩	١٠٤	٥	ساهمت المبادرات في تمويل المشروعات الصغيرة وتدر دخل للمواطنين
٧	٨٦.٢٥	٢.٥٩	٣٧٠	١٧	٢٥	١٠١	٦	ساهمت المبادرات في عدم الأستدانة من الآخرين
٦	٨٦.٧١	٢.٦٠	٣٧٢	١٨	٢١	١٠٤	٧	ساهمت المبادرات في تخصيص مبلغاً لتحسين مستوى المعيشة لأبناء المواطنين وتعليمهم تعليم أفضل
٨	٨٦.٠١	٢.٥٨	٣٦٩	١٥	٣٠	٩٨	٨	أصبح الدخل ملائم للاحتياجات الأسرية للمواطنين
٩	٨٥.٣١	٢.٥٦	٣٦٦	٢٢	١٩	١٠٢	٩	ساهمت المبادرات في تسديد ديون المواطنين
٢.٦٤			٣٣٩٤	١٢٥	٢١٧	٩٤٥	المجموع	
٢.٦٤			٣٣٩٤	١٢٥	٢١٧	٩٤٥	الدرجة النسبية الكلية للبعد	
٢.٦٤			٣٣٩٤	١٢٥	٢١٧	٩٤٥	%٨٧.٩٠	

أوزان (٣٨٥) ومتوسط مرجح (٢.٦٩) ودرجة نسبية (٨٩.٧٤%).

- جاء في الترتيب الأخير: ساهمت المبادرات في تسديد ديون المواطنين، بمجموع أوزان (٣٦٦) ومتوسط مرجح (٢.٥٦) ودرجة نسبية (٨٥.٣١%).

ونجد هنا أن المبادرات الرئاسية لها دور بارز ومهم في تحقيق مستوى معيشي مرتفع للأفراد من خلال تركيزها على اشباع احتياجات الافراد الاساسية ومن ثم ايجاد الحلول الواقعية للمشكلات ويؤكد على ذلك دراسة محمد عثمان شبيب أمين عثمان عام ٢٠١٥ والتي أكدت على الدور الفعال للبرامج الاجتماعية والاقتصادية وعائدها الاجتماعي في رفع مستوى المجتمعات.

يوضح الجدول السابق أن: قياس المستوى المعيشي للأسر المستفيدة من المبادرات الرئاسية بمحافظة أسيوط جاء في مستوى مرتفع بمجموع أوزان (٣٣٩٤) ومتوسط مرجح (٢.٦٤) وبقوة نسبية (٨٧.٩٠%)، وجاء ترتيب عبارات هذا البعد ترتيباً تنازلياً على النحو التالي:

- جاء في الترتيب الأول: ساهمت المبادرات في زيادة الشعور بالأمان لحياتهم المستقبلية بمجموع أوزان (٣٨٧) ومتوسط مرجح (٢.٧١) ودرجة نسبية (٩٠.٢١%).
- جاء في الترتيب الثاني: ساهمت المبادرات في تلبية الاحتياجات الأساسية للمواطنين بمجموع

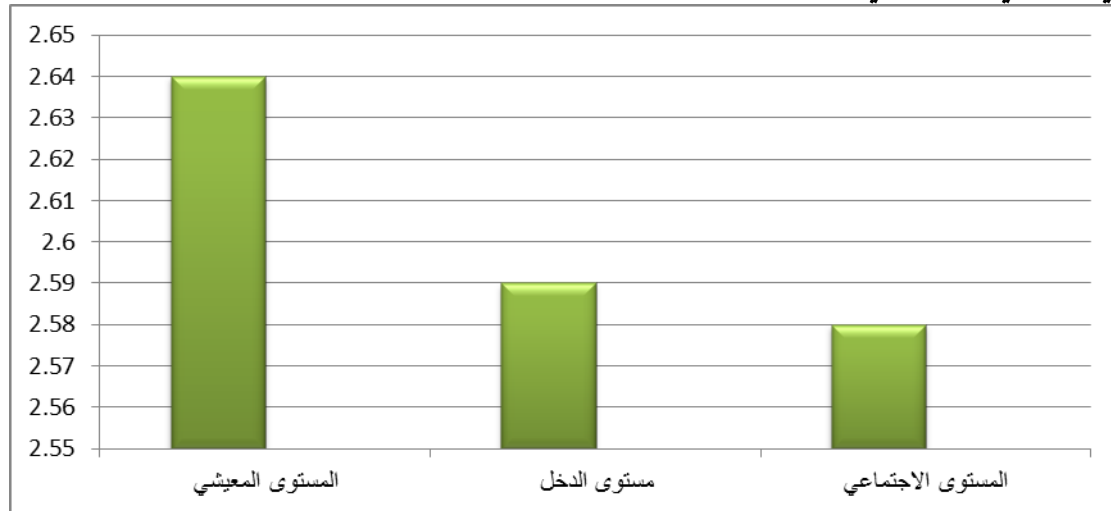
جدول رقم (٩)

قياس العائد الاجتماعي والاقتصادي للمبادرات الرئاسية بمحافظة أسيوط من وجهة نظر العاملين والمسؤولين حسب الأهمية النسبية

م	العائد الاجتماعي والاقتصادي	المتوسط الحسابي	الدرجة النسبية	المستوى	الترتيب
١	المستوى المعيشي	٢.٦٤	٨٧.٩٠	مرتفع	١
٢	مستوى الدخل	٢.٥٩	٨٦.٣٠	مرتفع	٢
٣	المستوى الاجتماعي	٢.٥٨	٨٦.١٢	مرتفع	٣
	الأبعاد ككل	٢.٦٠	٨٦.٧٧	المستوى مرتفع	

المعيشي بمتوسط (٢.٦٤) ودرجة نسبية (٨٧.٩٠%)، يليه مستوى الدخل بمتوسط (٢.٥٩) ودرجة نسبية (٨٦.٣٠%)، يليه المستوى الاجتماعي بمتوسط (٢.٥٨) ودرجة نسبية (٨٦.١٢%).

يوضح الجدول السابق ان: قياس العائد الاجتماعي والاقتصادي للمبادرات الرئاسية بمحافظة أسيوط ككل جاء في مستوى مرتفع بمتوسط حسابي بلغ (٢.٦٠)، ودرجة نسبية (٨٦.٧٧%)، وجاءت ترتيب هذه مستويات العائد الاقتصادي والاجتماعي كما يلي: جاءت في الترتيب الأول المستوى



(ب) قياس واقع تطبيق المبادرات الرئاسية بالقرى المستهدفة

بمحافظة أسيوط:

٢- رضا المستفيدين:

شكل (٤) ترتيب عائد الاجتماعي والاقتصادي للمبادرات الرئاسية بمحافظة أسيوط من وجهة نظر العاملين والمسؤولين حسب الأهمية النسبية

جدول (١٠)

قياس رضا المستفيدين بتلك المبادرات بالمحافظة من وجهة نظر العاملين والمسؤولين (ن=٣٤١)

الترتيب	الدرجة النسبية	المتوسط المرجح	مجموع الأوزان	الاستجابات			العبرة	م
				لا	إلى حد ما	نعم		
٩	٨٢.٢٨	٢.٤٧	٣٥٣	٢٤	٢٨	٩١	يشعر المواطنون بالرضا من الخدمات المقدمة لهم	١

٢	٩٦	٢٦	٢١	٣٦١	٢.٥٢	٨٤.١٥	٦	هناك تحسن في المستوى المعيشي للمواطنين
٣	٩٧	٢٥	٢١	٣٦٢	٢.٥٣	٨٤.٣٨	٥	هنال مساواة في توزيع الخدمات المقدمة للمواطنين
٤	٩٥	٢٥	٢٣	٣٥٨	٢.٥٠	٨٣.٤٥	٤	تتسم المبادرات بتحقيق العدالة الاجتماعية في تقديم الخدمات للمواطنين
٥	٩٤	٢٨	٢١	٣٥٩	٢.٥١	٨٣.٦٨	٧	يشعر المواطنون بالرضا لتلبية احتياجاتهم الاساسية
٦	٩٨	٢٥	٢٠	٣٦٤	٢.٥٥	٨٤.٨٥	٣	تولى المؤسسة المقدمة للخدمة اهتماماً خاصاً بكل مستفيد
٧	٩٦	٣١	١٦	٣٦٦	٢.٥٦	٨٥.٣١	١	هناك التزام بتقديم الخدمات المعلن عنها لدى المواطنين
٨	٩٣	٢٦	٢٤	٣٥٥	٢.٤٨	٨٢.٧٥	٨	نبادر نحن بالرد على الشكاوى الخاصة بالمواطنين اثناء تقديم الخدمة لهم
٩	١٠٠	٢٢	٢١	٣٦٥	٢.٥٥	٨٥.٠٨	٢	يحصل المواطنون على الخدمة في وقت قصير
المجموع					١٩١	٣٢٤٣	٢.٥٢	المتوسط الكلي للبعد
الدرجة النسبية الكلية					٨٣.٩٩%			

وهذا يؤكد على أهمية تلك المبادرات في اشباع احتياجات الافراد الاساسية ممنا يساعد على تحقيق رضاهم ومن ثم تحقيق الانتماء للمجتمع، ويتفق مع ذلك دراسة كيونج يونج كيم ٢٠٢٢ والتي توصلت إلى أن المبادرات تساعد على تحقيق الرضا الوظيفي للافراد والالتزام التنظيمي والعاطفي وكذلك المواطنة التنظيمية مما يساعد على تحقيق رفاهية الأفراد.

جدول رقم (١١)

ترتيب قياس واقع تطبيق المبادرات بالقوى المستهدفة بالمحافظة من وجهة نظر العاملين والمسؤولين حسب الاهمية النسبية

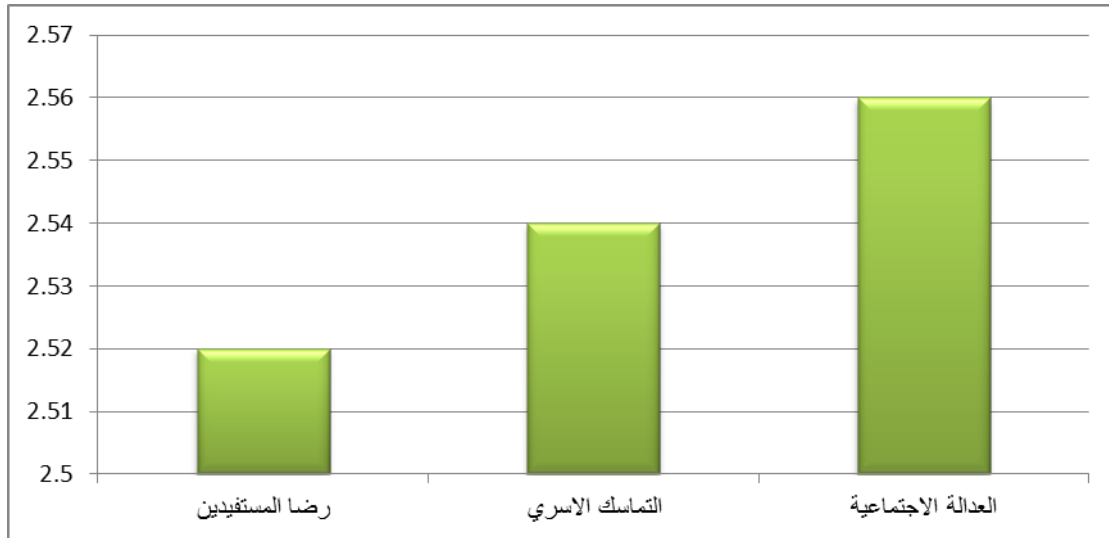
يوضح الجدول السابق أن: قياس رضا المستفيدين بالمبادرات الرئاسية بمحافظة أسيوط جاء في مستوي مرتفع بمجموع أوزان (٣٢٤٣) ومتوسط مرجح (٢.٥٢) وبقوة نسبية (٨٣.٩٩%)، وجاء ترتيب عبارات هذا البعد ترتيباً تنازلياً على النحو التالي:

- جاء في الترتيب الأول: هناك التزام بتقديم الخدمات المعلن عنها لدى المواطنين بمجموع أوزان (٣٦٦) ومتوسط مرجح (٢.٥٦) ودرجة نسبية (٨٥.٣١%).
- جاء في الترتيب الثاني: يحصل المواطنون على الخدمة في وقت قصير بمجموع أوزان (٣٦٥) ومتوسط مرجح (٢.٥٥) ودرجة نسبية (٨٥.٠٨%).
- جاء في الترتيب الاخير: يشعر المواطنون بالرضا من الخدمات المقدمة لهم بمجموع أوزان (٣٥٣) ومتوسط مرجح (٢.٤٧) ودرجة نسبية (٨٢.٢٨%).

م	واقع تطبيق المبادرات الرئاسية	المتوسط الحسابي	الدرجة النسبية	المستوى	الترتيب
١	رضا المستفيدين	٢.٥٢	٨٣.٩٩	مرتفع	٣
٢	التماسك الأسري	٢.٥٤	٨٤.٧٧	مرتفع	٢
٣	العدالة الاجتماعية	٢.٥٦	٨٥.٢٤	مرتفع	١
الواقع التطبيقي ككل		٢.٥٤	٨٤.٦٧	المستوى مرتفع	

حسابي (٢.٥٦) ودرجة نسبية (٨٥.٢٤%)، يليه التماسك الاسري بمتوسط حسابي (٢.٥٤) ودرجة نسبية (٨٤.٧٧%)، يليه رضا المستفيدين بمتوسط حسابي (٢.٥٢) ودرجة نسبية (٨٣.٩٩%)

يوضح الجدول السابق ان: المتوسط الحسابي لقياس واقع تطبيق المبادرات الرئاسية بالقري المستهدفة بمحافظة ككل جاء في مستوي مرتفع بمتوسط حسابي بلغ (٢.٥٤)، ودرجة نسبية (٨٤.٦٧%)، وجاءت ترتيب هذا الواقع كما يلي: جاء في الترتيب الاول العدالة الاجتماعية بمتوسط



(ج) قياس العلاقة بين العائد الاجتماعي والعائد الاقتصادي والمبادرات الرئاسية بمحافظة أسبوط:

شكل (٥) قياس واقع تطبيق المبادرات الرئاسية بالقري المستهدفة بالمحافظة من وجهة نظر العاملين والمسؤولين حسب الاهمية النسبية

جدول (١٢)

قياس العلاقة بين العائد الاجتماعي والعائد الاقتصادي والمبادرات بمحافظة أسبوط من وجهة نظر العاملين والمسؤولين (ن=١٤٣)

م	العبارة	الاستجابات			مجموع الأوزان	المتوسط المرجح	الدرجة النسبية	الترتيب
		نعم	إلى حد ما	لا				
١	تتضمن المبادرات أهداف مختلفة حول تزويد المواطنين بمعارف ومهارات لتنمية الوعي الاجتماعي والاقتصادي لتحسين الحياة لدى المواطنين	٩٣	٢٦	٢٤	٣٥٥	٢.٤٨	٨٢.٧٥	١١

٢	٩١	٢٨	٢٤	٣٥٣	٢.٤٧	٨٢.٢٨	١٢	تتضمن المبادرات نشرات دورية تزود المواطنين بمعلومات عن البرامج والمشاريع التي تنفذها المبادرات		
٣	٩٣	٣١	١٩	٣٦٠	٢.٥٢	٨٣.٩٢	٩	ننفيذ ندوات لتزويد المواطنين بالمعارف والمعلومات الصحية والاجتماعية وغيرها		
٤	٩٦	٢٧	٢٠	٣٦٢	٢.٥٣	٨٤.٣٨	٨	أكسبت المبادرات المواطنين خبرات التعامل مع حل مشكلات أفراد اسرتهم		
٥	١٠١	٢٥	١٧	٣٧٠	٢.٥٩	٨٦.٢٥	٣	ساهمت المبادرات في تلبية الاحتياجات الاسرية والشخصية للمواطنين (احتياجات مادية)		
٦	١٠٣	٢٢	١٨	٣٧١	٢.٥٩	٨٦.٤٨	٢	ساهمت المبادرات الرئاسية في تحسين نوعية الحياة لدى الفئة المستهدفة ككل		
٧	٩٩	٢٢	٢٢	٣٦٣	٢.٥٤	٨٤.٦٢	٧	ننفيذ ندوات لتزويد المواطنين بالمعارف والمعلومات الخاصة بالمبادرات		
٨	٩٥	٢٦	٢٢	٣٥٩	٢.٥١	٨٣.٦٨	١٠	وجهت المبادرات المواطنين للمشاركة في برامج التنمية المختلفة (اجتماعية- اقتصادية- صحية- تعليمية .. وغيرها)		
٩	٩٧	٢٩	١٧	٣٦٦	٢.٥٦	٨٥.٣١	٤	نقوم بقياس مستوى رضا المواطنين عن برامج التنمية المختلفة التي تنفذها المبادرات		
١٠	١٠٤	٢٧	١٢	٣٧٨	٢.٦٤	٨٨.١١	١	تستخدم المبادرات وسائل متعددة للاعلان عن برامج التنمية المختلفة التي تنفذها المبادرات		
١١	٩٨	٢٦	١٩	٣٦٥	٢.٥٥	٨٥.٠٨	٥	استخدام وسائل الاعلان المسموعة والمرئية للاعلان عن موعد تنفيذ المبادرات المرتبطة بالمبادرات المقدمة لنا		
١٢	٩٨	٢٥	٢٠	٣٦٤	٢.٥٥	٨٤.٨٥	٦	خبرات ومهارات القائمين على تنفيذ المبادرات الخاصة بنا		
					٤٣٦٦	٢٣٤	٣١٤	١١٦٨	المجموع	
					٨٤.٨١%			الدرجة النسبية الكلية		

- جاء في الترتيب الأول: تستخدم المبادرات وسائل متعددة للاعلان عن برامج التنمية المختلفة التي تنفذها المبادرات بمجموع أوزان (٣٧٨) ومتوسط مرجح (٢.٦٤) ودرجة نسبية (٨٨.١١%).

- جاء في الترتيب الثاني: ساهمت المبادرات الرئاسية في تحسين نوعية الحياة لدى الفئة المستهدفة ككل

يوضح الجدول السابق أن: قياس العلاقة بين العائد الاجتماعي والعائد الاقتصادي والمبادرات الرئاسية بمحافظة أسيوط جاء في مستوي مرتفع بمجموع أوزان (٤٣٦٦) ومتوسط مرجح (٢.٥٤) وبقوة نسبية (٨٤.٨١%)، وجاء ترتيب عبارات هذا البعد ترتيباً تنازلياً على النحو التالي:

بمجموع أوزان (٣٧١) ومتوسط مرجح (٢.٥٩) ودرجة
نسبية (٨٦.٤٨%).

- جاء في الترتيب الاخير: تتضمن المبادرات نشرات
دورية تزود المواطنين بمعلومات عن البرامج
والمشاريع التى تنفذها المبادرات بمجموع
أوزان (٣٥٣) ومتوسط مرجح (٢.٤٧) ودرجة
نسبية (٨٢.٢٨%).

ويؤكد ذلك على العلاقة الايجابية القوية بين المبادرات
الرئاسية وتحقيق مستوى اجتماعى واقتصادى للأفراد من
خلال تركيز هذه المبادرات على تحقيق تغيير اجتماعى
واقتصادى ملموس داخل المجتمع، ويتفق مع ذلك دراسة عزة
زيدان محمود غانم عام ٢٠٢٠ والتى أكدت على تحقيق
العائد الاجتماعى للمشروعات فى تحقيق التنمية للاسر
الريفية.

University of Essex, Wivenhoe Park,
Colchester CO4 3SQ, Essex, England
Lidia, Engel (2020): *Measuring Carer* -٩
*Outcomes in an Economic Evaluation:
A Content Comparison of the Adult
Social Care Outcomes Toolkit for
Carers, Carer Experience Scale, and
Care-Related Quality of Life Using
Exploratory Factor Analysis*, School
of Health and Social Development,
Faculty of Health, Victoria, Australia.

قائمة المراجع:

- ١- الجهاز المركز للتعبيئة والإحصاء (٢٠٢١): نتائج
بحث الدخل والإنفاق وخريطة الفقر، القاهرة.
- ٢- الجوهرى، محمد (٢٠١٠): معجم مصطلحات العلوم
الاجتماعية، المركز القومي للترجمة، القاهرة.
- ٣- حسين، عمرو محمد (٢٠٢٠): متطلبات تفعيل العائد
الاجتماعى لتطبيق الجودة فى مؤسسات التعليم
الجامعى، رسالة ماجستير، بحث منشور، كلية
الخدمة الاجتماعية، جامعة أسيوط.
- ٤- طلعت، عصام محمد ، محمود نورالدين قبيصى
(٢٠٢٠): العائد الاجتماعى والاقتصادى لبرامج
الحماية الاجتماعية " دراسة مطبقة على برنامج
تكافل وكرامة بأسيوط"، بحث منشور، ع (٢١)،
الجزء الثانى، مجلة كلية الخدمة الاجتماعية
للدراسات والبحوث الاجتماعية، جامعة
عبدالرحمن، على عبدالرحمن (٢٠٢٠): العائد
الاجتماعى والاقتصادى لتطبيق الحوكمة بمؤسسات
الرعاية الاجتماعية المصرية، بحث منشور، مج
(٤٩)، عدد (١)، مجلة كلية الخدمة الاجتماعية
للدراسات والبحوث الاجتماعية، جامعة حلوان.
- ٦- على، عادل عبدالحميد (٢٠٢١): العائد الاجتماعى
لبرنامج التثقيف الصحى للحد من ظاهرة زواج
القاصرات، رسالة ماجستير، بحث منشور، كلية
الخدمة الاجتماعية، جامعة أسيوط.
- ٧- غانم، عزة زيدان محمود (٢٠٢٠): تقدير العائد
الاجتماعى لمشروع الطاقة المتجددة (البيوجاز)
لتنمية الاسر الريفية بمحافظة أسيوط، رسالة
ماجستير، بحث منشور، كلية الخدمة الاجتماعية،
جامعة أسيوط.
- ٨- Andrew, McCulloch (2021): *Ward-
Level Deprivation and Individual
Social and Economic Outcomes in the
British Household Panel Study*,
volume (33), issue (4), Institute for
Economic and Social Research,